

**GALATA VE PERA'NIN TOPLUMSAL
COĞRAFYASINDAKİ DEĞİŞME:**
1910-1922 DOĞU YILLIKLARI ÜZERİNDE ÇÖZÜMLEMELER

Bir Tübitak Araştırma Projesi...
İlk Değerlendirmeler

Sunan: Murat GÜVENÇ
12 Kasım 2003

Osmanlı Bankası Arşiv ve Araştırma Merkezi - İSTANBUL

Galata ve Pera'nın Toplumsal Coğrafyasındaki Değişme: 1910-1922 Doğu Yıllıkları Üzerinde Çözümler¹

Murat Güvenç²

Giriş

Bu sunuşta yürütücülüğünü yaptığım ve TUBİTAK tarafından desteklenen bir kent tarihi projesinde gelinen noktayı açıklamaya çalışacağım. Nazik davetleri için Osmanlı Bankası Arşiv ve Araştırma Merkezi Yöneticilerine şahsım ve proje ekibimiz adına teşekkür ederim.

Sunuşumu izleyicilerin işlerini kolaylaştırdığı ölçüde metin çözümlerinin işini güçleştiren yeni *saydamlar* üzerinden gerçekleştirmeye çalışacağım.

Öncelikle projenin koordinatlarını ve bir bölümü aramızda olan araştırmacılarını* ve sunuş planını tanıyalım.



TUBİTAK Projesinin Referansları ve Araştırma Grubu

¹ Osmanlı bankası Arşiv ve Araştırma Merkezinde Konuşma Özetidir. 12 Kasım 2003 İstanbul

² Doç.Dr. Şehir ve Bölge Planlama Bölümü Mimarlık Fakültesi ODTÜ Ankara

e-posta: muratg@metu.edu.tr

*Bu sunuşu şahsım adına değil, araştırma ekibimiz adına yapıyorum.

Sunuş Planı

1. Veri Kaynakları üzerinde Tartışma
 - 1.1. Kartografik Kaynaklar *Goad ve Pervitich* Haritaları
 - 1.2. Tözel/Substantive Veri Kaynakları *Doğu* Yıllıkları
2. Veri Kaynaklarının Düzenlenmesi
 - 2.1. Altlık Haritanın Oluşturulması
 - 2.2. Sokak Sayısallaştırma
 - 2.3. Parsel düzeyinde Sayısallaştırma
3. Veri Giriş ve Kodlama
 - 3.1. Veri Giriş
 - 3.2. Kodlama
 - 3.2.1. Yeni Kod Geliştirme
 - 3.2.2. Kodlama
4. Çözümleme ve Çözümleme Türleri
 - 4.1. Çözümleme Sürecinde Temel Problem (Temsil Problemi)
 - 4.2. Konvansiyonel (Tözel-Substantive) Çözümler
 - 4.3. *Socio-Spatial* Analiz
 - 4.4. İlişkisel Çözümler
 - 4.5. İlk Bulgular ve Harita Örnekleri
5. Sonuç

Sunuşumuz yöntem ağırlıklı kentin toplumsal ekonomik coğrafyasına ilişkin örnekler bekleyenler 4.5 paragraftaki örneklere gelinceye dek sabretmek zorunda kalacaklar.

Sonucu baştan söyleyelim.

20. Yüzyıl başında İstanbul'un Toplumsal ve Ekonomik Yapısındaki pek çok dönüşüm [Doğu Yıllıklarının kayıt yapısının sınırlamaları altında] bu kaynak üzerinden izlenebilmektedir.

Bazı Kısıtlayıcılar

Doğu Yıllıklarının İstanbulla ilişkin bölümü Avrupa kentleri için çok sayıda benzeri bulunan tipik bir kent rehberidir. Bu kent rehberi üretiminin Batı Avrupa'da başladığı ve doğu yönünde ilerleyerek 19 yüzyılın son çeyreğinde doğu ve güney doğu Avrupa kentlerine ulaştığı bilinir. İstanbul'da rehber üretimi bu tarihlerde başlamıştır. İstanbul için hazırlanan rehberler Avrupa kent rehberlerinin olumlu/olumsuz tüm özelliklerine sahiptir. Bu rehberler seçilmiş, dolayısıyla, yanlış örneklerdir.

Nitekim bazı toplumsal tabakaların deyim yerindeyse³ *tam kadro listelendiği*, diğerlerinin ise manidar biçimde yetersiz veya eksik temsil edildikleri görülmektedir. Bu bağlamda işyerleri ve konutlar arasında önemli bir kontrast vardır. Merkezi İş Alanında adresi olan *tüm* iktisadi faaliyetler rehberde temsil edilmiş olmalıdır [Elbette sokak aralarında veya meydanlarda tezgah açan satıcıları gezgin sokak satıcılarının izlerine hiç rastlayamıyoruz.]. Bu noktada bazı üst kademe yöneticileriyle bir çok işyeri sahibine hem konut alanında hem de kent merkezinde rastlıyoruz. Ancak yine ihtiyatlı olmalıyız.

Komisyoncu banker, mağaza sahibi vb gruplar için geçerli olan bu değerlendirme, odun kömürü satıcıları, kabzımallar, balıkçılar, tezgahhtarlar, birahane garsonları, vb. çalışanlar için geçerli değil.

1910 'ların veya 1920 'lerin kentsel faaliyetlerinin temsili için mutlaka gereken bu sınıf ve tabakalara rehberlerin konut sayfalarında tek tük rastlanıyor. Bu işaret edilen mesleklerin hanereisi statüsünde *eksik temsil edilmelerinden*, konutlarının Rehber kapsamına alınan kesimde bulunmayışından kaynaklanabilir.

Nedeni ne olursa olsun 1910 ve 1920 'lerde İstanbul'da bedenen çalışan sınıf ve tabakalar bu rehberlerde çok az iz bırakmışlardır. Hasköy, Balat, Fener, Kumkapı Samatya, Beşiktaş Ortaköy Tatavla, Dolapdere vb. kesimler *neredeyse* tümüyle değerlendirme dışı kalmıştır. *Aşağıdakilerin* sistematik olarak görmezden gelindiği hatırd tutulmalı, kaynakta verilenler kadar suskun geçilenler olduğu unutulmamalıdır.

İkinci olarak sanırım 1910 ve 1922 tarihlerinin seçiminin gerekçendirmem gerek

İkinci Meşrutiyetin ilanından, İmparatorluğun yıkıldığı 1923'e uzanan 15 yıl İstanbul için her bakımdan çalkantılı bir dönemdi. Dönemin iktisadi ve siyasi tarihi konusunda çok değerli çalışmalara sahibiz. Ne var ki bu dönüşümlerin kentin yapısını nasıl etkilediği konusundaki görgül çalışmalar açısından aynısı geçerli değildir. Bu dönemde İstanbul, telefon, elektrik ve elektrikli tramvaydan yoksun bir kentten, sayılanların hepsine sahip bir kente dönüşmüş, gerek kent formunda gerekse gündelik yaşamın temposunda önemli dönüşümler yaşamıştır. Modernite

³ Deyim yerinde olmayabilir. Çünkü bu rehberlerde "kadın" ancak *hanereisi olduğu ölçüde* yer bulabilmektedir. Dullar ve Ebe, Terzi/ Özel Öğretmen (dil, müzik, özel ders verenler) gibi konut içerisinde gerçekleştirilebilen Evlenmemiş bayanlar haricinde kadın izine rastlamak zordur.

ve üç atlısı Elektrik, telefon ve elektrikli tramway, kent içi etkileşim ritmini hızlandırmış, modern metropolün toplumsal yaşamına yepyeni boyutlar katmış olmalıdır. Elektrikle aydınlatma gün ışığının üretim ve yeniden üretim üzerindeki belirleyiciliğinin azaltırken, telefonun yaygınlaşmasının merkezi yerlere (ve sımarsalara) bağımlılığı azalttığı söylenebilir. Elektrikli tramway'in en azından işlediği güzergah boyunca mesafenin caydırıcı etkisini düşürmesi, ve banliyöleşme sürecini başlattığı bilinmektedir. İstanbul 'da da Şişli- Harbiye kesiminin gelişimi tramwayla birlikte hızlanmıştır. 1910 yılında kentte 350 civarında olan apartmanlı ev sayısı 1922 'de iki kattan fazla artarak 1000'i aşmış durumdaydı. Apartman inşaatının bu güzergah boyunca istatistiksel açıdan manidar yığılma gösterdiği gösterilebilmektedir.

Diğer taraftan İttihat ve Terakki (*Partisinin*) Milli İktisad politikasının harbin getirdiği sıkıntılarla birleşerek İstanbul'un toplumsal topografyası üzerinde önemli etkileri olduğu açıktır. Kent bu dönemde yapısal bir dönüşüm geçirmiştir. Nitekim 1914 yılında İstanbul'u National Geographic Magazine adına ziyaret eden bir araştırmacı kentin II. Meşrutiyet'in ilanından 1914 arasındaki altı yılda, son 200 yıla eşdeğer bir değişim sergilediğini vurgular. "Abartma payı" dikkate alınsa bile mesaj açıktır ve bazı ilginç sayısal göstergeler üzerinden de izlenebilmektedir. Tünel'de taşınan yolcu sayısı 1880'lerden 1910'a kadar 2.700.000 ile 3.200.000 arasından değişmişti. Bu sayı 1910'dan sonra hızla artarak 1922 'lerde 12.000.000 düzeyine gelmektedir (Tünel daha sonra bu yolcu sayısını yakalayamamıştır).

Bu konuşmada Annuaire Oriental'lerin bu tür kentsel dönüşümleri izlemek için ilginç ipuçları sağladığını göstermeye çalışacağım. Ancak henüz Projenin ilk yarısındayız. Sunuşumda tözel (substansive) bulgular yerine Doğu Yıllıklarının bilgi içeriği ve kartografik altlık haritanın nitelikleri üzerinde duracağım. Sorgulanabilir bir kentsel veri tabanı oluşturana dek sonuçlar çıkarmakta aceleci davranmayacağız. Bunun İstanbul'a ilişkin sonuçlar bekleyen dinleyicileri hayal kırıklığına uğratabileceği teslim ediyoruz.

Ancak sonucun hayal kırıcı olmayacağı 1910 'lu yıllarda nüfusu 1 milyona yakın nüfusuyla ilk yirmi dünya kentinden biri olan İstanbul'un toplumsal ve ekonomik coğrafyasına ilişkin bir kent atlası üretimine yaklaşıldığını göstereceğiz.

Ancak “pastanın kanıtı tadındadır...”. Yöntembilimin bu temel ilkesi uyarınca sonuc ortaya çıkana kadar ihtiyatı elde bırakmamak gerek.

Sanırım şimdi sunuşumuza geçebiliriz

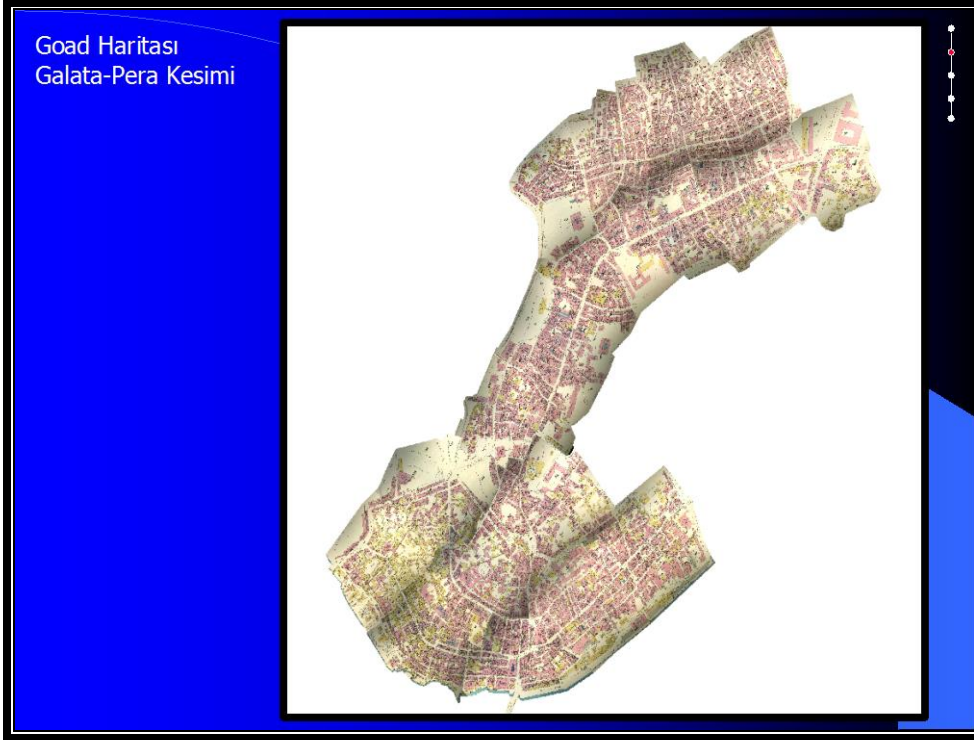
Veri Kaynakları:

Proje’de *Kartografik* kaynakların yanında Doğu Yıllıklarındaki mekansal olmayan tözel bilgiler birlikte kullanılmaktadır.

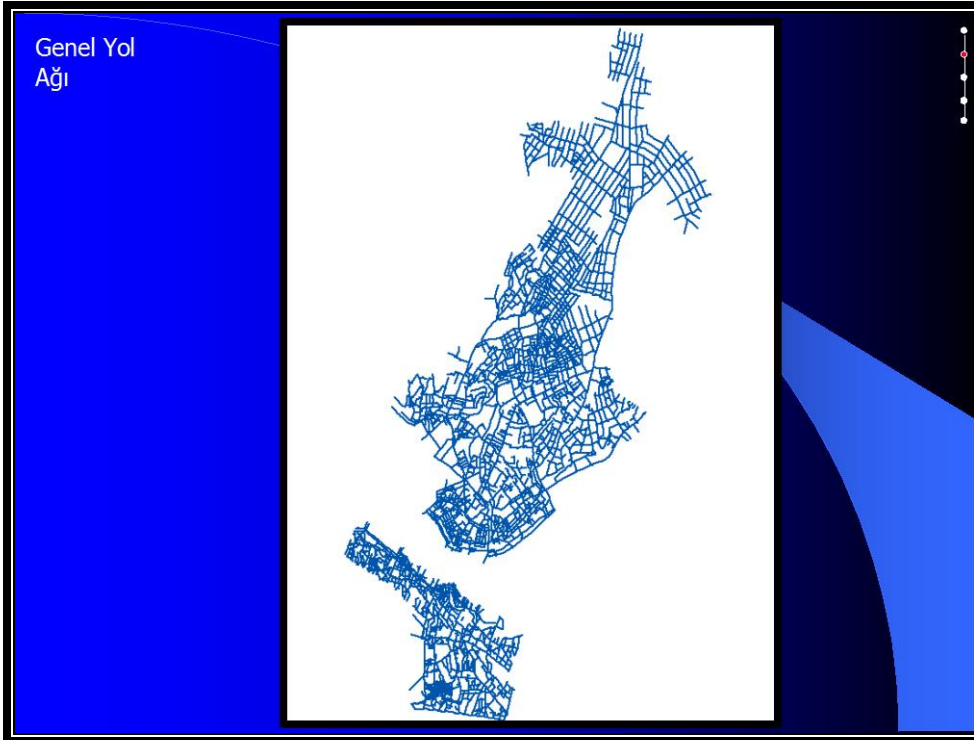
Kartografik Kaynaklar

Yüzyıl önceki İstanbul’a ait pek çok eser bugün hala ayakta olsa da kentin geçirdiği dönüşümlerin izlenmesi için ayrıntılı haritalara gerek var. Bu bağlamda 1904-1906 yıllarında Chase E Goad’a yaptırılan harita ile bu haritadan 16 yıl sonra alımına başlanan Pervititch haritası birlikte kullanılmaktadır. Bu haritaların olumlu ve olumsuz yönleri aşağıda ki şekilde özetlenmiştir.

<u>Kartografik Kaynaklar</u> - Araştırma, Goad ve Pervititch Haritaları üzerinden üretilmiş bütünleşik altlık üzerinden yürütülmüştür.	
<u>GOAD HARİTASININ OLUMLU YÖNLERİ</u> - <i>Doğu Yıllıkları</i> ve Diğer Verilere Kolayca Bağlanabilme - Eşzamanlılık (1904-1906) - Dizinler – Adres Bulma Kolaylıkları	<u>GOAD HARİTASININ OLUMSUZ YÖNLERİ</u> - Yerel Koşullara Uymayan Uluslararası Lejant - Kapsama Alanının Dar Oluşu - Distorsiyon – Kapanmama Problemleri - Düşük Kartografik Hassasiyet
<u>PERVİTİTCH HARİTASININ OLUMSUZ YÖNLERİ</u> - Veri Yetersizliği - Dizin Yetersizliği - Eksik Paftalar - Geniş Zaman Aralıklarında üretilmesinden Kaynaklanan Asenkron Yapı - Sanal – Yanıltıcı Kapsamlılık ?	<u>PERVİTİTCH HARİTASININ OLUMLU YÖNLERİ</u> - <i>Yerel Bilgiye</i> Dayalı Lejant - Kartografik Hassasiyet - Geniş Kapsamlılık ?



Goad Haritası İstanbul'un oldukça sınırlı bir bölümünü kapsar. Ancak kent merkezinin önemli bölümü ve yabancı uyrukluların ve farklı milletlerin elit kesim konut alanlarını içeren Beyoğlu, Taksim, Tarlabası haritanın kapsama alanı içerisindedir.



Goad Haritası kapı numaraları üzerinden Annuaire Oriental verileriyle ilişkilendirilebilmektedir. Ayrıca kartografik ölçümlerden hareketle yapılı çevrenin pek çok özelliği açığa çıkarılabilir. Bu sonuncusu bir diğer proje konusu olarak düşünülebilir.

Araştırmanın mekansal olmayan (tözel veri) kaynakları

Araştırma 1910 ve 1922 Doğu Yıllıkları üzerinden yürütülmektedir. Cumhuriyetin ilanından sonra şekil değiştirene dek Doğu yıllıklarında İstanbul'a ilişkin veriler

- a. Sokaklar itibariyle adres dökümleri
- b. Meslek/işkolları itibariyle ayrıştırılmış listeler
- c. Hanereisi adresleri

üç farklı bölümde verilmektedir.

Araştırmada

- Hanereisi ve İşyeri adreslerinden daha kapsamlı ve sistematik oluşu;
 - İşyeri ve konut dışı arazi kullanım türlerini içermesi.
- Ör: Karakol, Hapishane, Türbe, Mezarlık, Okul, vb.
- İşyeri ve konut coğrafyalarının birlikte veya ayrı ayrı çalışılmasına elverişliliği ve
 - İşyeri-konut bağlantılarının saptanmasında sağladığı kolaylık

dikkate alınarak Yıllıklardaki *sokak* dökümleri “*Rues*” esas alınmıştır.

Kartografik altlık haritanın elde edilmesi

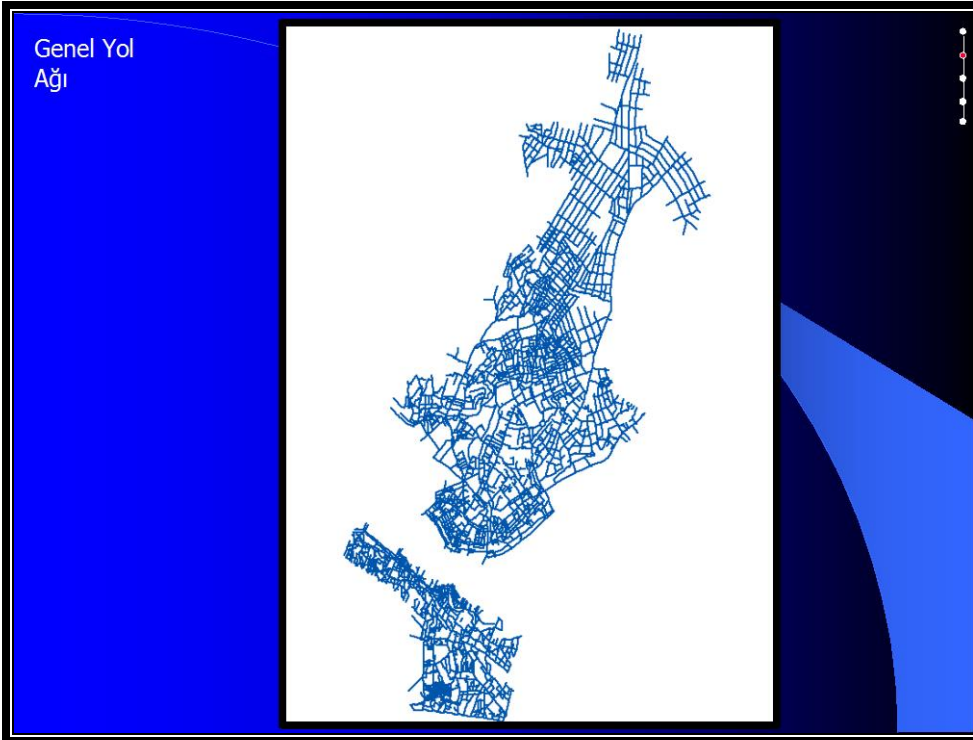
Araştırmanın kartografik altlığı 1904-1906 tarihleri arasında üretilen Chase E Goad haritasıyla 1921 tarihinden sonra alımına başlanan Pervititch haritası kenarlaştırılarak elde edilmiştir. Coğrafi Bilgi Sistemi Ortamında Ölçeklendirilmiş Uydu Fotoğrafları yardımıyla yapılan bu kenarlaştırma işlemiyle Ölçülü Kroki niteliğindeki Goad planlarına ulusal nirengi ağıyla ilişkilendirilerek harita özelliği kazandırılmış, bu harita kapsamına girmeyen kayıtların değerlendirme kapsamına alınmaları mümkün olmuştur.

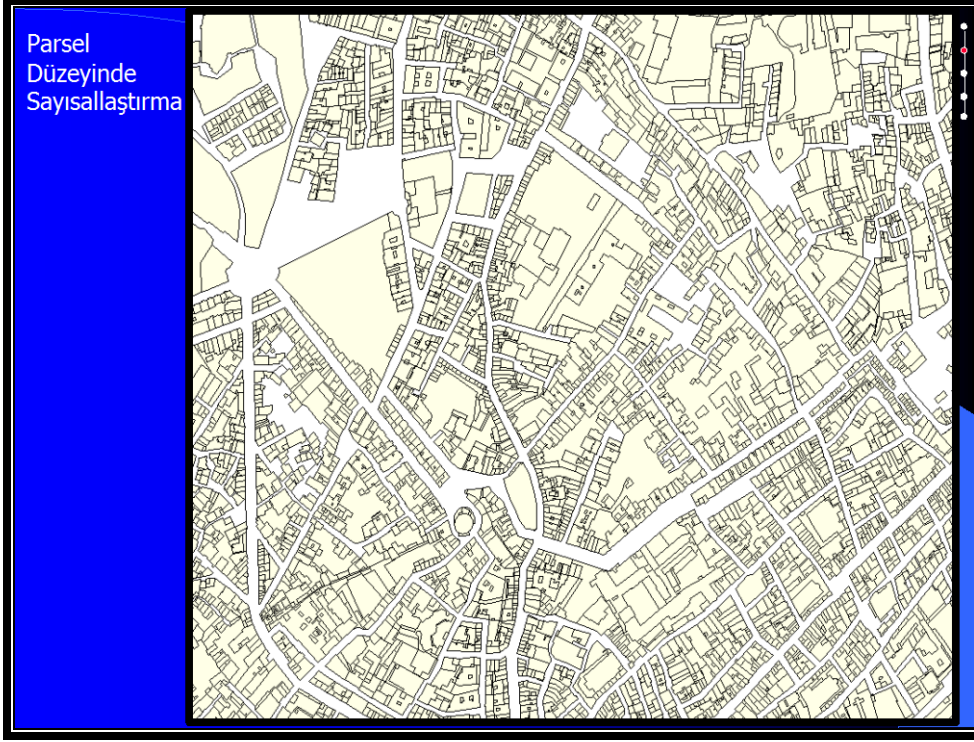
Yakın zamana dek teknik açıdan zor bir işlem olan Goad ve Pervititch haritalarının ek yeri içermeyen (seamless) bir altlık harita şeklinde bütünleştirilmesi günümüzde GIS ve Uydu fotoğrafları yardımıyla görece kolay çözümlenebiliyor. Beyoğlu yakasında Goad Haritasının kapsama alanı ve Pervititch haritası yardımıyla kapsama alanının genişletilmesi aşağıda örneklenmiştir.



Eksiz altlık harita Yol ağı ve yapıların sayısallaştırılarak koordinatlarının belirlenmesine olanak sağlar.

Bu sürece ilişkin örnekler..





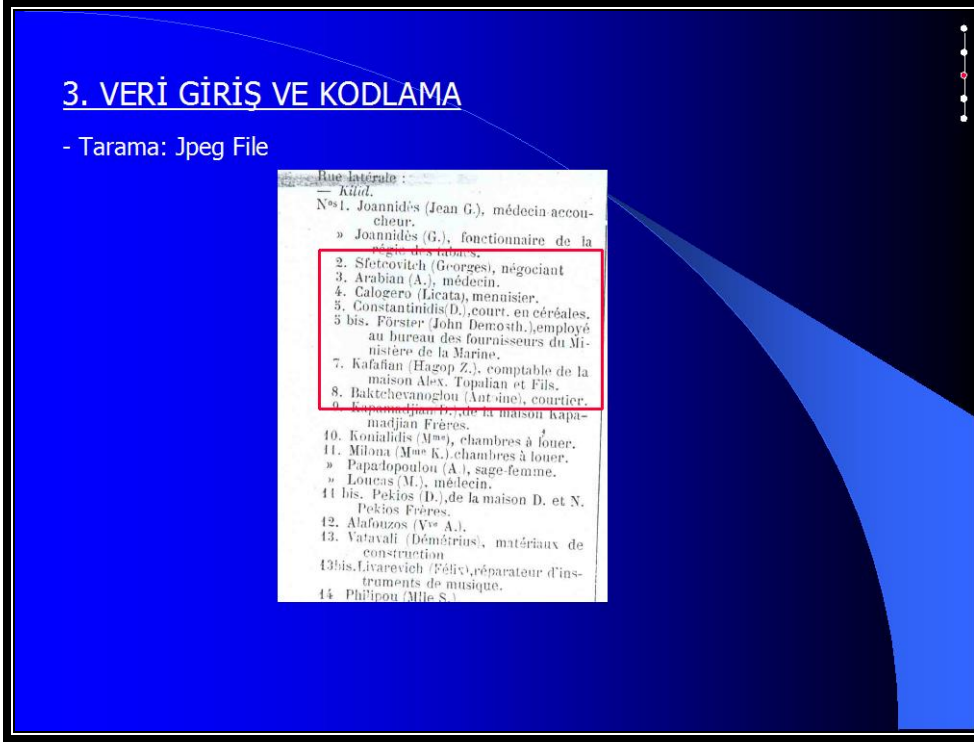
Doğu Yıllıklarının veri tabanına dönüştürülmesi

Doğu yıllıklarındaki veriler *minimum müdahaleyle* hesap tablosuna aktarılabilir.

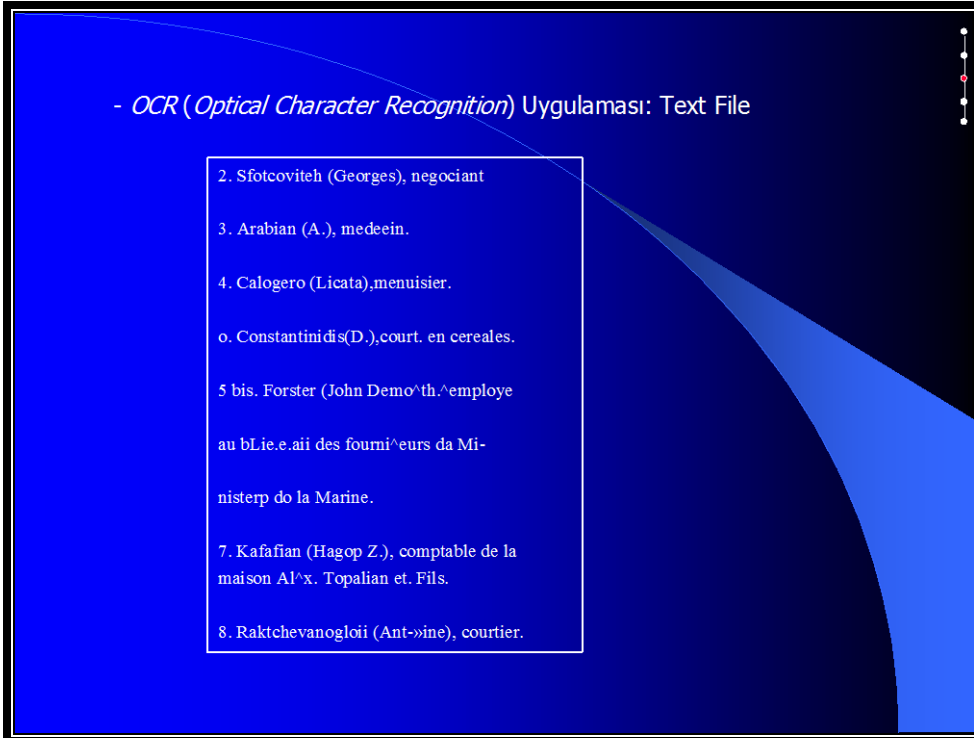
- 1. Tarama (scanning)**
- 2. Optik karakter tanıma (OCR)**
- 3. Çeşitli yordamlar yoluyla metin düzeltme**
- 4. Ayırıcı karakterler (tab delimiters)**

Bu veri teknik işlemi **örnekler** üzerinden izleyelim.

Adım 1: Taramayla Jpeg dosyasının elde edilmesi



Adım 2: Optik karakter tanıma (OCR) yordamının uygulanması



Adım 3: Çeşitli Makro yordamlarla metin düzeltme

- Çeşitli Macro Uygulamaları ve Verinin *Temizlenmesi*

- 2, Sfetcovitch (Georges), negociant
- 3, Arabian (A.), medecin.
- 4, Calogero (Licata), menuisier.
- 5, Constantinidis (D.), court. en cereales.
- 5, Forster (John Demosth.), employe au, bureau des fournisseurs du Ministere de la Marine.
- 7, Kafafian (Hagop Z.), comptable de la maison, Alex. Topalian et Fils.
- 8, Baktchevanoglou (Antoine), courtier.

Adım 4: Tab Delimiter yardımıyla hesap tablosuna geçiş

- Tab Delimiter yoluyla Hesap Tablosuna Geçiş

No	İsim	Meslek-Statü	İşyeri/İşveren
2	Sfetcovitch (Georges)	negociant	
3	Arabian (A.)	medecin.	
4	Calogero (Licata)	menuisier.	
5	Constantinidis (D.)	court. en cereales.	
5	Forster (John Demosth.)	employe au	bureau des fourni. du Min. de la Marine.
7	Kafafian (Hagop Z.)	compt. de la maison	Alex. Topalian et Fils.
8	Baktchevanoglou (Ant.)	courtier.	

Oluşturulan veri tabanı İstanbul'da

- a) Toplumsal coğrafya
- b) İktisadi faaliyetlerin dağılımı
- c) ve İşyeri–Konut bağlantılarına (commuting) ilişkin görgül araştırmalarda kullanılabilir.

Veri tabanının sağlayabileceği

- * Meslek (doktor, ebe öğretmen bankacı vb.)
 - * İşkolu (Sağlık, Eğitim, Toptan Ticaret vb)
 - * İşteki Statüsü (Ücretli, İşveren, Kendi Hesabına Çalışan, Rentier)
 - * Konut bilgileri (Apartman, Bağımsız konut birimi)
- toplumsal Coğrafya Çalışmalarında doğrudan kullanılabilir.

Diğer taraftan, veri tabanı ve haritadan etnik köken, brüt konut yüzölçümü verileri *dolaylı yoldan elde* edilebilecektir. Doğu yıllıklarından kentin ve kent merkezinin iktisadi yapısıyla ilgili ilginç bilgiler elde edilebilir. Bu bilgilerden yola çıkılarak

- * İşyerinin işkolu, (nakliyat, finansman, toptan /perakende ticaret)
- * Faaliyet gösterdikleri yapılı çevre özelliği (han/bağımsız adres)
- * İşgal edilen mekansal birim sayısı,
- * İşgal edilen mekansal birimlerin sıralı olup olmayışı,
- * İşyerinin hukuki statüsü (şahıs firması, ortaklık, anonim şirket vb) belirlenebilecektir.

Oluşturulan veri tabanı ve harita yardımıyla (şahıs firmaları için) etnik köken, ve brüt işyeri yüzölçümü konusunda *dolaylı* bilgiler elde edilebilir.

Son olarak, Doğu yıllıklarındaki kayıtlardan hareketle azımsanamayacak sayıda işyeri konut bağlantısı elde edilebildiğini vurgulayalım. Bu ilişkisel veri tabloları, sayısal veya ilişkisel çözümleme teknikleriyle işlenebilecektir. Seçilen meslek veya işkollarında işyeri konut bağlantı uzunluğu, bu uzunluğun zaman içerisindeki değişip değişmediği sayısal çözümlemelerle açığa çıkarılabilecektir. Elde edilen veri tabanı üzerinden İşyeri konut bağlantılarının yapısal özellikleri (örüntüsü)

- * Çok Boyutlu Ölçeklendirme, Multi Dimensional Scaling
- * *Correspondence Analysis*,⁴

⁴ Correspondence Analiz konusunda özlü bir açıklama için bkz: Greenacre Michael (1994) 'Correspondence Analysis and its Interpretation' *Correspondence Analysis in the Social*

* Toplumsal Ağ Araştırmaları (*Social Network Analysis*) teknikleriyle değerlendirilebilecektir.

Correspondence Analizin Keşifsel Veri çözümleme yeteneği ve Ağ araştırmalarını örüntü saptama yetenekleri sayesinde işyeri konut bağlantılarının yapısal özellikleri saptanabilecek zaman içerisindeki değişim izlenebilecektir. Toplumbilimsel çözümlemede ilişkisel verinin ve yaklaşımların artan önemi dikkate alınırsa *Doğu Yıllıklarının* bu araştırma alanına malzeme sağlayan eşsiz bir kaynak olduğu söylenebilir.

Doğu Yıllıklarındaki veriyle ilgili olarak aşağıdaki üç nokta vurgulanabilir:

- 1. Doğu Yıllıklarındaki veri en yüksek tözel (substantive) çözünürlük düzeyindedir. (Araştırmacı en ayrıntılı toplumbilim kategorilerinden en genel kategorilere geçebilecektir)**
- 2. Doğu Yıllıklarındaki veri en Yüksek mekansal çözünürlük düzeyindedir. (Araştırmacı en küçük mekansal gözlem biriminden en genel mekansal kategorilere geçebilecektir)**
- 3. Doğu yıllıklarında ki veriler araştırmacıya (seçtiği benimsediği, uygun gördüğü) tözel ve/veya mekansal çözünürlük düzeyinde çalışma olanağı sağlamaktadır.**

Doğu Yıllıklarından hanereisleri ve işletmelerin toplumsal ve ekonomik özellikleriyle ilgili olarak aşağıdaki 5 temel değişkenin farklı kategorileri elde edilebilmektedir.

- a. İşteki Statüler**
- b. Meslekler**
- c. İşkolları**
- d. Etnik köken**
- e. Konut özellikleri**

İlk bakışta sınırlı gözükse de temel değişkenlerin çok sayıda alt kategori içermesi nedeniyle elde edilen bilgi azımsanmayacak boyutlardadır.

Bu bilgi tözel, mekansal veya ilişkişel çözümlmelerde kullanılabilir.

Bu temel deęişkenlerin herhangi biri (sözgelimi statü , meslek veya etnisite) bir ayırıcı deęişken olarak kullanılarak seçilen dięer deęişkendeki dağılım özellikleri incelenebilir.

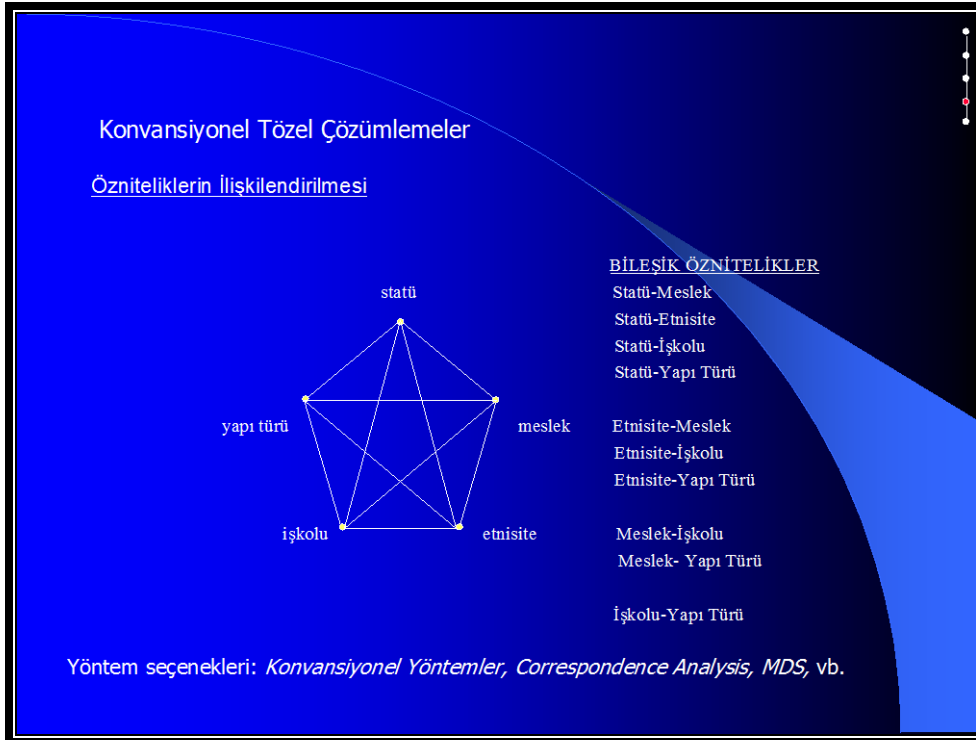
Bu temel deęişkenler *çapraz tablolandıęında*:

- Deęişkenlerin birbirleri üzerindeki açıklayıcı yetenekleri belirsizlięi azaltma yetenekleri ,
- Manidar yığılma veya seyreklik gösteren toplumsal katman veya öznitelikler (sözgelimi apartman konutlarında yığılma gösteren meslekler veya etnik gruplar,
- Etnik işbölümü hangi etnik grupların hangi işkollarında yığıldıęı vb.

özgün toplumsal boyutlar açığa çıkarılabilir..

Dięer taraftan bu temel kategorik deęişkenler ilişkilendirilerek, 10 (on) **yeni bileşik deęişken** oluşturulabilmektedir.

Bileşik deęişken oluşturma süreci aşağıdaki grafik üzerinden izlenebilir..



Bileşik deęişkenlerin *genelleme hata* riskini azaltması, ancak *ayrıntılılandırma hata* riskini arttırması beklenir. Gray, kategorik verinin temsiliyle ilgili bu temel sorunu yeni kavram (*kategori kütüphaneleri geliştirerek* aşmayı önerir.⁵ *Yeniden* kategorileme sürecinde, (yukarıda deęindiğimiz)

- Network teknikleri-*blokmodelleme* positional analysis
- Discriminant çözümlemesi
- Basit, Bileşik veya Çoklu *Correspondence Analizi* vb.

yeni temsil ve çözümleme modellerinden yararlanılabilecektir

Bu araştırmada basit ve çoklu Correspondence Çözümlemesi ve Blokmodel uygulamaları yapıyor... Teknik konular ayrıntıya girmeyeceğim. Ancak Geçerken Bourdieu'nün toplumbilime kazandırdığı Correspondence Analizin, Yıllıkların *okunmasını çok kolaylaştırdığını özellikle vurgulamak* isterim. Bu projede geliştirilen yeni kategorilerin tarihsel sosyoloji İstanbul kent tarihi çalışmalarına katkı yapması, temsil kolaylıkları sağlaması beklenir.⁶

DOĞU Yıllıklarının Mekansal Temsili (Haritalanması)

Bu paragrafta basit analiz paftaları ve sentez haritaları üzerinde duracağız. Doęu yıllıklarının sokak kapı numaraları üzerinden derlenmiş verileri araştırmacıya, tek yapı, sokak, sokak kümesleri, mahalleler ve kent kesimleri gibi kendi tanımlayacağı ölçeklerde çözümleme olanakları sunar.

Bu veri tabanı üzerinde sınırlı sayıda kategori içeren analitik haritalar (bilgisayar ortamında) görece kolay üretilebilir. Ne var ki birden fazla kategorinin örtüştüğü sentez haritalarında, lejant kategorilerinin (katmanların) tanımı ve gözlem birimlerinin ölçek farkları görelî yığılmaların saptanması, etkinlik ve okunabilirlik ve geçerlilik açısından çetin temsil problemlerine neden olabilmektedir.

Bu yöntem problemleri farklı tekniklerle hafifletilebilmektedir.

⁵ Gray modelinde temsil sorunu atomistik veri tabanlarının alternatif kategorizasyon biçimleri deneyerek hafifletilmeye çalışılır. Bkz: Gray, M. V (1997) "Classification as an Impediment to the Reliable and Valid Use of Spatial Information: A Disaggragate Approach" *Spatial Information Theory* (içinde) Stephen C. Hirtle ve Andrew U. Frank (derleyenler) Springer Verlag, Berlin sayfa 137-149.

⁶ Ancak bu beklentinin gerçekleşmesi tümüyle bize baęlı deęil...

Doğu Yıllıklarındaki verilerden hareketle üç tür harita üretilebilir. Bunlar ,

- sınırlı sayıda kategoriye ilgilendiren *basit* haritalar. Örnekler⁷: Beyoğlu yakasında temel işkollarının mekansal dağılımı

Istanbul 1922

Genel Ticari Arazi Kullanımı: ayrıntı (Galatasaray kesimi)

[Harita 1](#)

**Istanbul 1922 Genel Ticari Arazi Kullanımı;
ayrıntı (Karaköy kesimi)**

[Harita 2](#)

- Sınırlı sayıda alt kategori içeren bir değişkene ilişkin küçük sentez haritaları Ücretliler, İşverenler Kendi Hesabına Çalışanlar Rentier Emekli ve diğerlerinin mekansal temsili
- Çok sayıda alt kategori içeren kategorik değişkenlere ilişkin sentez haritalarının hazırlanması. Hanereislerinin meslekler veya faaliyet kolları ve sokaklar itibariyle dağılımı, işyerlerinin iktisadi faaliyet kolları itibariyle dağılımı kapsamlı sentez harita örnekleridir.

Harita 3 1922 Beyoğlu Yakası Toplumsal Coğrafyası Blokmodel Haritasından Ayrıntı (ilk müsvette)

[Harita 3](#)

Basit haritalarla, küçük sentez haritaları konvansiyonel kartografik göstergeler yardımıyla gerçekleştirilebilmektedir. Buna karşılık sentez haritalarının lejantları Faktör analiz, Çok boyutlu ölçeklendirme, pozisyonel çözümlene Network analiz yöntemlerinin kullanımını gerektirecektir.

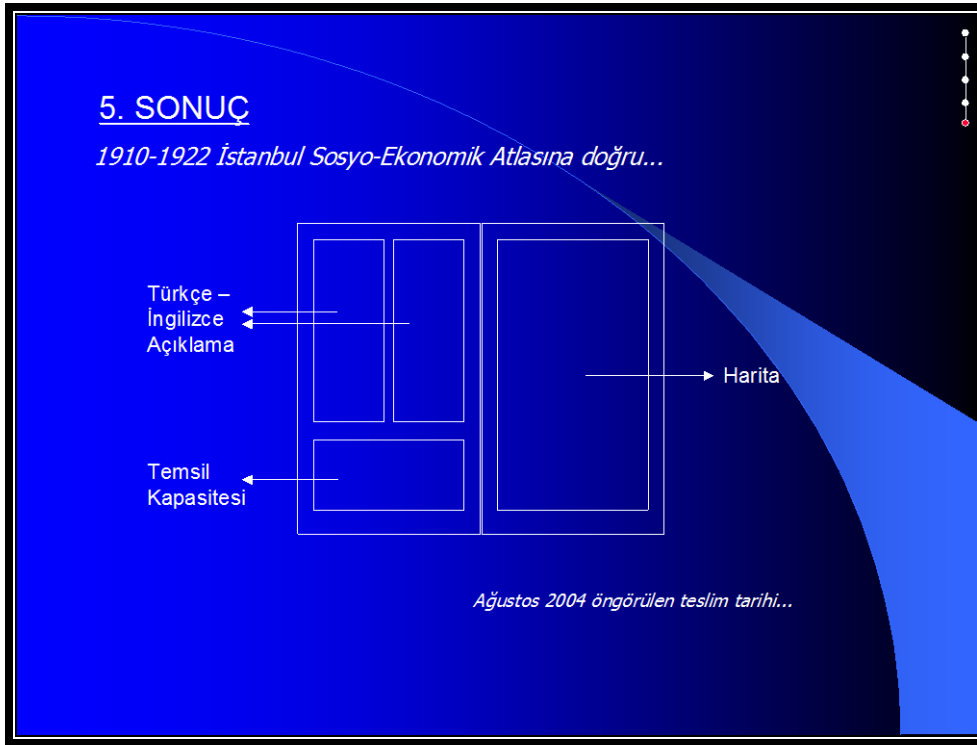
Hangi *harita türü seçilirse seçilsin*, temsil probleminde bu aşamaya gelindiğinde sorunun artık *bir biçimde* çözülebileceği söylenebilir. Bu projede temel sorun, akademik açıdan hiç bir

⁷ **Not** Harita 1, Harita 2 ve Harita 3 **kartografik kaliteleri düşük**, taslak **çalışma** haritalardır. Projenin tüm kartografik malzemesinin telif hakkı TÜBİTAK 'a aittir. Bu kartografik malzeme konuşmada geçen bazı noktalara açıklık getirmek amacıyla *kısmen* verilmektedir.

ilginç yönü olmayan veri tabanının hazırlanmasıyla ilgiliydi... Ne mutlu ki bu nankör, akademik açıdan getirisiz ve çetin veri madenciliği artık geride kalıyor

Sonuç 1910-1922 İstanbul Toplumsal ve Ekonomik Atlasına Doğru

.... “ Gördüğümüz a y d ı n l ı k karşından gelen trenin ışıkları değilse” İstanbul’un merkezi iş alanı ve Beyoğlu Şişli arası konut bölgesi için bir kent atlasının şekillenmekte olduğunu görmeye başlıyoruz. 1910 ve 1922 yıllarına ait hanehalkı ve işyeri özellikleriyle işyeri-konut bağlantı kalıplarına ilişkin paftalardan oluşacak bu atlasla paftalar bir *Correspondence Analiz* Diagramıyla desteklenmesi her pafta için özlü bir yorum sunulması öngörülmektedir.



Zamanın önüne geçilebilirse atlasın son bölümüne 1910-1922 döneminde yerlerin toplumsal ve ekonomik profillerindeki dönüşümleri betimleyen dinamik Correspondence Analiz diagramları eklenebilecektir⁸. Bu diagramların [dönüşüm

⁸ Bu tür diagram örnekleri için bkz: Thomas Müller-Schneider “ (1994) The Visualisation of Structural Change by Means of Correspondence Analysis” *Correspondence Analysis in the Social Sciences: Recent Developments and Applications* (içinde) Greenacre M ve Blasius Jörg (derleyenler) Academic Press. San Diego ss. 267-280

haritalarının) tüm toplumbilim topluluğumuza ve kent arařtırmacıları için ilginç perspektifler sunması umulur.

Ağustos 2004 'te TUBİTAK'a teslim edeceğimiz projede hedeflerimize yaklaşabilirsek 20 yüzyıl başında İstanbul'da yaşayan hanereisi ve işyerlerine ait özellikler üzerinden üretilmiş özgün haritalarla karşınıza çıkabileceğiz.

Gösterilen ilgiden cesaret aldık. Teşekkür ederiz.

2004'te *bir vesileyle tekrar* görüşebilmek umuduyla...